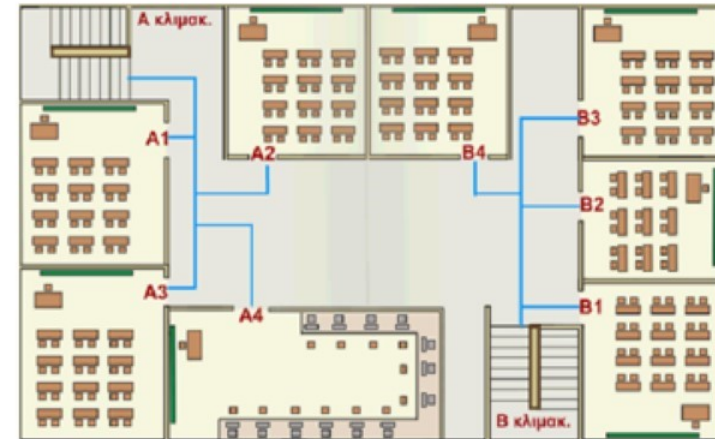


# Σεισμός

## Διαχείριση του Σεισμικού Κινδύνου στις Σχολικές Μονάδες



[www.oasp.gr](http://www.oasp.gr)

Διεύθυνση Κοινωνικής Αντισεισμικής Άμυνας  
Τμήμα Εκπαίδευσης – Ενημέρωσης

Οργανισμός Αντισεισμικού Σχεδιασμού και Προστασίας

# «Ασφαλές» Σχολείο

Οι βασικές συνιστώσες του «ασφαλούς σχολείου» είναι:

- Ασφαλή Σχολικά Κτίρια.
- Ετοιμότητα για τη Διαχείριση των Κινδύνων σε επίπεδο σχολικής μονάδας.
- Εκπαίδευση για θέματα μείωσης του κινδύνου καταστροφών και προσαρμοστικότητας στο σχολικό πρόγραμμα (εθνική πολιτική – στρατηγικός σχεδιασμός).



Πηγή: UNISDR 2015

Οργανισμός Αντισεισμικού Σχεδιασμού και Προστασίας



# Διαχείριση του Σεισμικού Κινδύνου στις Σχολικές Μονάδες

**Βασικός Στόχος: η μείωση των επιπτώσεων ενός ισχυρού σεισμού σε ότι αφορά στη σχολική κοινότητα.**

Για την επίτευξη του στόχου αυτού πρέπει σε κάθε σχολική μονάδα να υπάρχει μέριμνα ενεργειών που αφορούν σε θέματα Διαχείρισης του Σεισμικού Κινδύνου στο Σχολείο.

Οι ενέργειες αυτές καθορίζονται μέσω νόμων, εγκυκλίων και εγγράφων του Υπουργείου Παιδείας και Θρησκευμάτων, του Οργανισμού Αντισεισμικού Σχεδιασμού και Προστασίας (Ο.Α.Σ.Π.) κλπ.

Την περίοδο της Πανδημίας θα πρέπει να ληφθούν υπόψη και οι σχετικές οδηγίες για τον Covid 19.



# Διαχείριση του Σεισμικού Κινδύνου στις Σχολικές Μονάδες (Ν. 4559/2018)

## Άρθρο 57

1. Για όλες τις μονάδες/δομές της Πρωτοβάθμιας και της Δευτεροβάθμιας εκπαίδευσης, καθίσταται υποχρεωτική εντός διαστήματος έξι (6) μηνών, η Σύνταξη Σχεδίου Έκτακτης Ανάγκης, το οποίο περιλαμβάνει Ειδικά Σχέδια για την Αντιμετώπιση: α) Ακραίων Καιρικών Φαινομένων, β) Σεισμού και γ) Πυρκαγιάς. Με την έναρξη κάθε σχολικού έτους υποχρεωτικά, πραγματοποιούνται Εκπαιδευτικά Σεμινάρια και διοργανώνονται Ασκήσεις Ετοιμότητας, ανά θεματική ενότητα του πρώτου εδαφίου, στα οποία συμμετέχει όλη η σχολική κοινότητα.

2. Τα Εκπαιδευτικά Σεμινάρια και οι Ασκήσεις Ετοιμότητας γίνονται τουλάχιστον δύο (2) φορές κατ' έτος, μία (1) φορά στο πρώτο τετράμηνο και μία (1) φορά στο δεύτερο τετράμηνο.

Τα Εκπαιδευτικά Σεμινάρια και οι Ασκήσεις Ετοιμότητας έχουν ως σκοπό την κατάλληλη προετοιμασία, την αντιμετώπιση και την εκμάθηση μέτρων προφύλαξης προς τους μαθητές και όλη την σχολική κοινότητα, για την αποφυγή τραυματισμού, την αποτελεσματική συνεργασία με τις αρμόδιες υπηρεσίες κατά την ώρα του συμβάντος έκτακτης ανάγκης, τους τρόπους διαφυγής, καθώς και τη διάθεση και χρήση του απαραίτητου εξοπλισμού.

3. Αρμόδιος φορέας για τη διεξαγωγή και τον καθορισμό των σχετικών διαδικασιών ορίζεται το Υπουργείο Παιδείας, Έρευνας και Θρησκευμάτων, το οποίο και συνεργάζεται με τη Γενική Γραμματεία Πολιτικής Προστασίας και τους άλλους κατά περίπτωση φορείς.

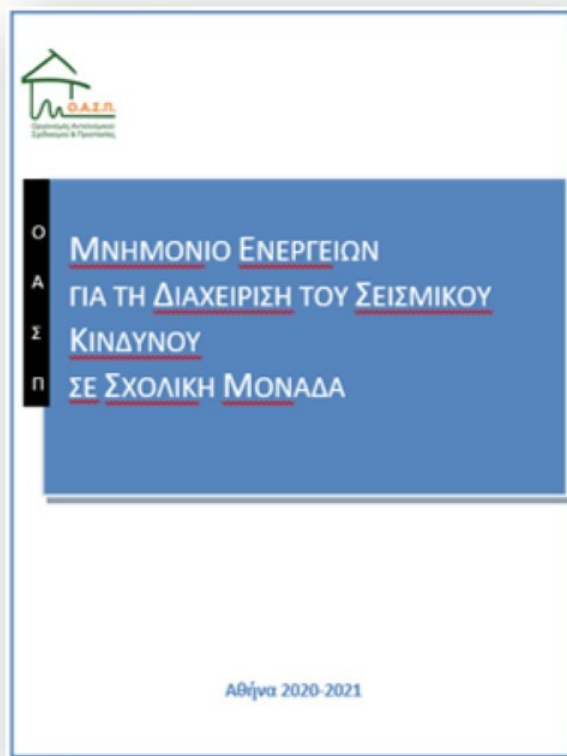
Λεπτομέρειες εφαρμογής του παρόντος θα εξειδικευτούν με υπουργική απόφαση του Υπουργού Παιδείας, Έρευνας και Θρησκευμάτων, η οποία θα πρέπει να έχει εκδοθεί σε διάστημα τριών (3) μηνών από τη δημοσίευση του παρόντος νόμου.

4. Εξαιρετικά και μόνο κατά την πρώτη εφαρμογή του εν λόγω άρθρου, τα προβλεπόμενα της παραγράφου 1 δύναται να έχουν ολοκληρωθεί το αργότερο μέχρι τις 31 Μαρτίου 2019, προκειμένου να ισχύουν τα οριζόμενα της παραγράφου 2.



# Σχεδιασμός Πολιτείας

Ο.Α.Σ.Π.: «Σχέδιο Μνημονίου Ενεργειών για τη Διαχείριση του Σεισμικού Κινδύνου στις Σχολικές Μονάδες»



Την περίοδο της Πανδημίας ισχύουν παράλληλα και οι οδηγίες για την αποφυγή εξάπλωσης του Covid 19.

# Σχεδιασμός Πολιτείας

**Προσεισμικές Ενέργειες:** Οι Διευθυντές των σχολικών μονάδων Α/θμιας και Β/θμιας Εκπαίδευσης με την έναρξη κάθε σχολικού έτους υποχρεούνται:

- Να συντάσσουν ή να επικαιροποιούν το σχολικό Σχέδιο Έκτακτης Ανάγκης για Σεισμό
- Να μεριμνούν για τη σχετική ενημέρωση των συναδέλφων και των μαθητών τους.
- Να πραγματοποιούν ασκήσεις ετοιμότητας για περίπτωση σεισμού.



# Σχεδιασμός Πολιτείας

Κατά τη διάρκεια του σεισμού:

Λήψη Μέτρων Προστασίας

Σκύβω



Καλύπτομαι



Κρατιέμαι



# Σχεδιασμός Πολιτείας

**Ενέργειες μετά από τον Σεισμό:** Οι Διευθυντές των σχολικών μονάδων Α/θμιας και Β/θμιας Εκπαίδευσης (δημοσίων και ιδιωτικών), μετά την εκδήλωση σεισμού και εφόσον οι σχολικές μονάδες βρίσκονται σε λειτουργία:

**Εφαρμόζουν τον προσεισμικό σχεδιασμό.**

- Εκκενώνεται μετά το τέλος της δόνησης το σχολικό κτίριο. Την περίοδο της Πανδημίας θα πρέπει να ληφθούν υπόψη για την αποφυγή εξάπλωσης του Covid 19.
- Συγκεντρώνονται οι μαθητές στο προαύλιο (τηρώντας τις αποστάσεις), όπου γίνεται καταμέτρησή τους. Εάν απαιτηθεί οδηγούνται οι μαθητές σε άλλο, ασφαλή, υπαίθριο χώρο καταφυγής.
- Γίνεται επικοινωνία με την Προϊσταμένη Αρχή.
- Αναμένονται οδηγίες. Εάν ανακοινωθεί διακοπή της λειτουργίας των σχολείων οι μαθητές πρέπει να παραληφθούν με ασφάλεια από τους γονείς ή τους κηδεμόνες τους.





# Σχεδιασμός Πολιτείας

## Ενέργειες μετά από το Σεισμό:

- Η διακοπή ή μη της λειτουργίας των σχολείων αποτελεί ευθύνη του Δημάρχου, ο οποίος σε συνεργασία με την Περιφερειακή Διεύθυνση Πρωτοβάθμιας και Δευτεροβάθμιας Εκπαίδευσης και τον Περιφερειάρχη, και αν αυτό κρίνεται απαραίτητο, εκδίδει απόφαση διακοπής μαθημάτων, λόγω έκτακτων συνθηκών εντός των διοικητικών ορίων του Δήμου.
- Ο Περιφερειάρχης δύναται να εκδώσει απόφαση διακοπής μαθημάτων λόγω έκτακτων συνθηκών στη χωρική αρμοδιότητα της Περιφέρειας του, σε συνεργασία με την οικεία Περιφερειακή Διεύθυνση Πρωτοβάθμιας και Δευτεροβάθμιας Εκπαίδευσης και τις κατά τόπους Δημοτικές Αρχές.



# Διαχείριση του Σεισμικού Κινδύνου στις Σχολικές Μονάδες

Η διαδικασία που αφορά στις ενέργειες Διαχείρισης του Σεισμικού Κινδύνου στο Σχολείο είναι κυκλική και συνεχής και μπορεί να περιγραφεί μέσω των ακόλουθων τεσσάρων βασικών σταδίων.



# Σύνταξη Σχεδίου Έκτακτης Ανάγκης

Στο Σχέδιο εμπεριέχονται τα ακόλουθα:

**Καταγραφή των χώρων του σχολικού κτιρίου**

**Καθορισμός της διαδικασίας εκκένωσης των επιμέρους χώρων**

**Επιλογή κατάλληλου χώρου καταφυγής μετά το σεισμό**

**Ορισμός αρμοδιοτήτων στο προσωπικό**

# Σύνταξη Σχεδίου Έκτακτης Ανάγκης

**Επισήμανση και άρση επικινδυνότητων**

**Τοποθέτηση σημάνσεων**

**Προμήθεια εφοδίων πρώτης ανάγκης**

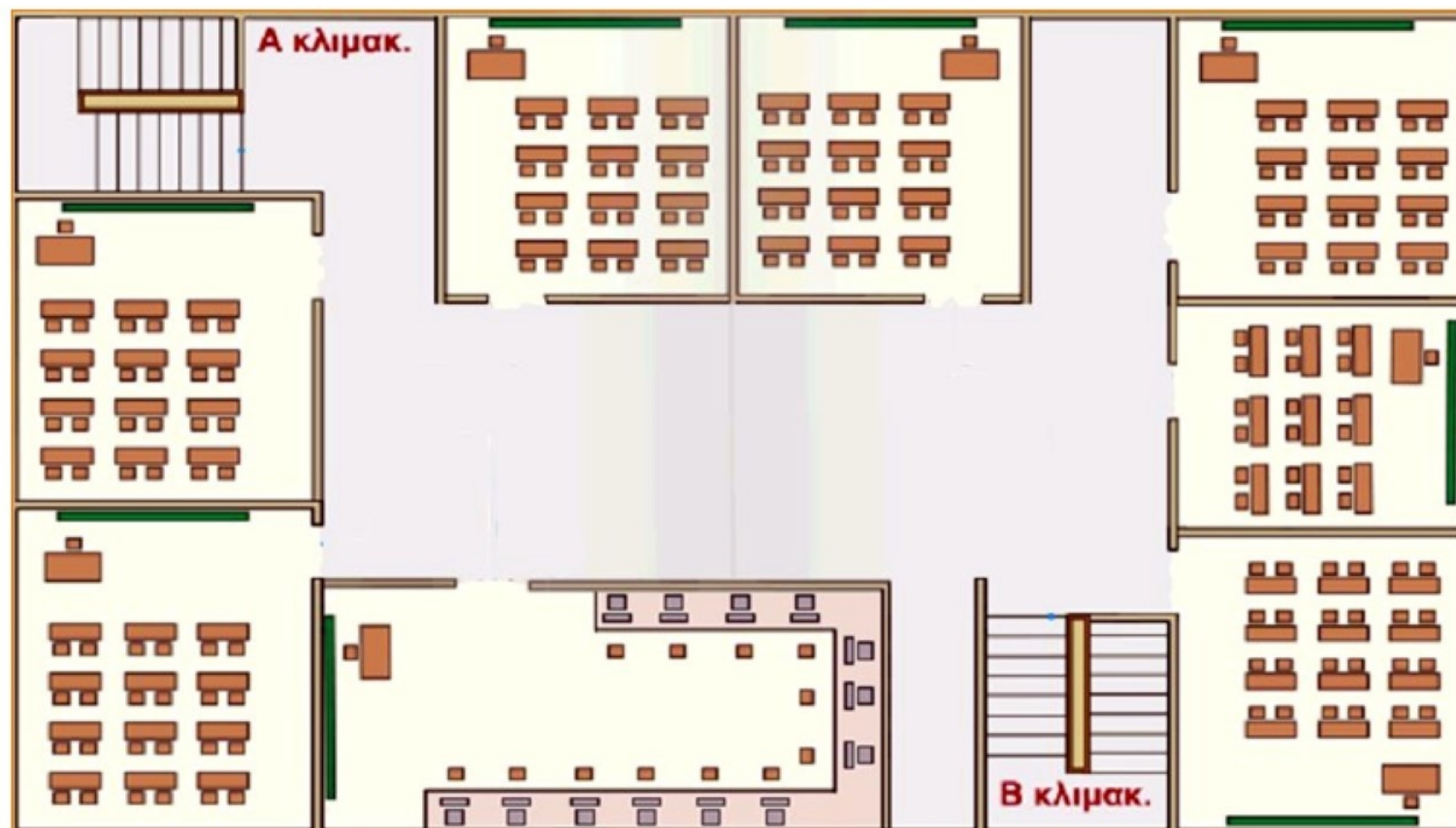
**Πρόβλεψη για ΑμεΑ**

**Μέριμνα για συντήρηση του κτιρίου**



# Σύνταξη Σχεδίου Έκτακτης Ανάγκης

## Καταγραφή των χώρων του κτιρίου



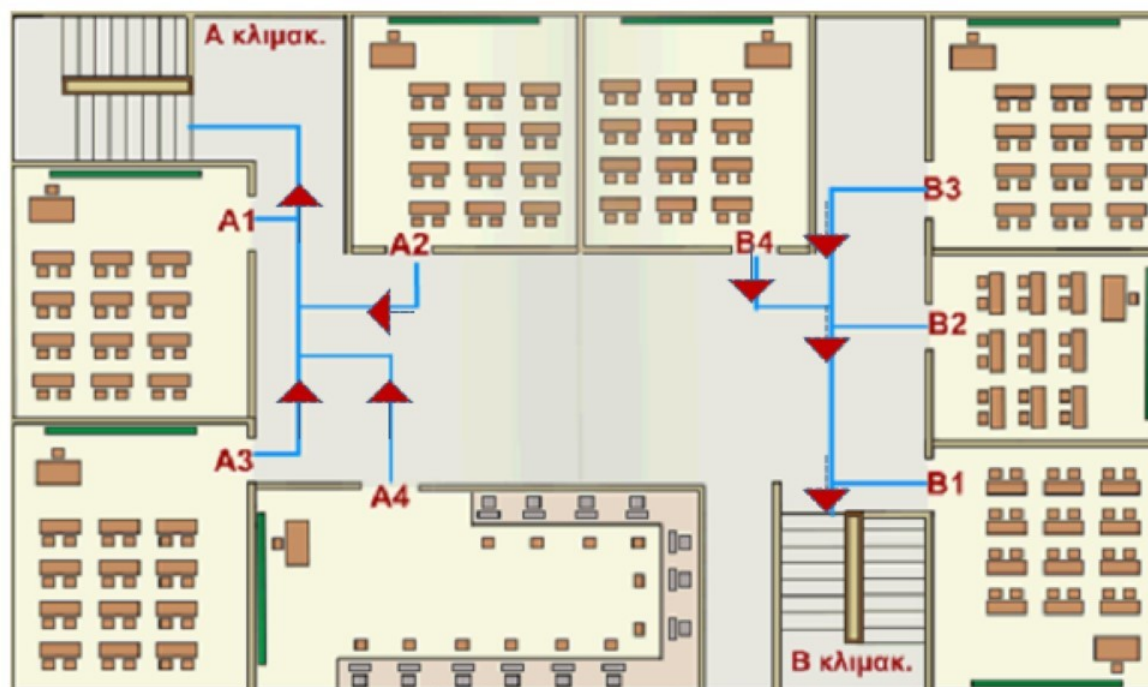
Αναζήτηση των αρχιτεκτονικών κατόψεων του κτιρίου



# Σύνταξη Σχεδίου Έκτακτης Ανάγκης

## Καθορισμός της διαδικασίας εκκένωσης

1. Αρίθμηση χώρων
2. Καθορισμός τρόπου εκκένωσης – οδεύσεων διαφυγής
3. Καθορισμός χώρων συγκέντρωσης - καταφυγής.



# Σύνταξη Σχεδίου Έκτακτης Ανάγκης

## Επιλογή κατάλληλου χώρου καταφυγής



Το προαύλιο είναι συνήθως ο χώρος καταφυγής μαθητών και εκπαιδευτικών σε περίπτωση σεισμού.

Στο Σχέδιο όμως θα πρέπει να προβλέπεται και εναλλακτική λύση, π.χ. ένας ανοιχτός και κοντινός στο σχολείο χώρος όπως: πάρκο ή πλατεία, για την περίπτωση που το προαύλιο καταστεί ακατάλληλο μετά το σεισμό. Για την επιλογή του χώρου αυτού μπορείτε να αναζητήσετε τους προσδιορισμένους από τον Δήμο σας κατάλληλους χώρους καταφυγής του πληθυσμού.

# Σύνταξη Σχεδίου Έκτακτης Ανάγκης

## Ορισμός αρμοδιοτήτων στο προσωπικό

Ο ορισμός αρμοδιοτήτων στο εκπαιδευτικό και διοικητικό προσωπικό του σχολείου γίνεται ανάλογα με τις ανάγκες του σχολείου, έχοντας πάντοτε ως στόχο την κατά το δυνατόν αποτελεσματικότερη διαχείριση της σεισμικής έκτακτης ανάγκης.

Η ανάθεση αρμοδιοτήτων θα πρέπει να βασίζεται στις ακόλουθες αρχές:

- Οι ρόλοι και αρμοδιότητες του εκπαιδευτικού και διοικητικού προσωπικού του σχολείου πρέπει να προσδιορίζονται τόσο για την προσεισμική, όσο και για τη μετασεισμική περίοδο αντίστοιχα
- Οι ρόλοι και οι αρμοδιότητες τη μετασεισμική περίοδο πρέπει, στις περισσότερες περιπτώσεις, να προσδιορίζονται ανάλογα με τον χώρο που βρίσκεται ο καθένας την ώρα του σεισμού και όχι να συσχετίζονται με συγκεκριμένο πρόσωπο.
- Κατά τη διάρκεια του σεισμού θα πρέπει να υπάρχει μέριμνα για λήψη μέτρων αυτοπροστασίας.



# Σύνταξη Σχεδίου Έκτακτης Ανάγκης

## Ορισμός αρμοδιοτήτων στο προσωπικό

- Οι εκπαιδευτικοί που βρίσκονται σε αίθουσα διδασκαλίας την ώρα εκδήλωσης του σεισμού έχουν τις ακόλουθες αρμοδιότητες:
- τη μέριμνα για την ασφαλή προφύλαξη των ιδίων και των μαθητών τους την ώρα του σεισμού
  - το συντονισμό της εκκένωσης της αίθουσας μετά το τέλος της δόνησης, σύμφωνα πάντοτε με όσα προβλέπονται στο Σχέδιο του σχολείου
  - τη συγκέντρωση των μαθητών στο προαύλιο του σχολείου και την καταμέτρησή τους.
  - την περίοδο της Πανδημίας πρέπει να εφαρμόζονται τα προβλεπόμενα σύμφωνα και με τις οδηγίες του Covid 19 (μάσκες, τήρηση αποστάσεων κλπ.



# Σύνταξη Σχεδίου Έκτακτης Ανάγκης

## Ορισμός αρμοδιοτήτων στο προσωπικό

1	Ομάδα Σύνταξης Σχολικού Σχεδίου Έκτακτης Ανάγκης	<p>Πριν την Καταστροφή:</p> <ul style="list-style-type: none"> <li>- Σύνταξη ή επικαιροποίηση του Σχεδίου του Σχολείου</li> <li>- Μέριμνα για ενημέρωση του προσωπικού σχετικά με τον Σχολικό Σχεδιασμό Έκτακτης Ανάγκης</li> <li>- Διοργάνωση Ασκήσεων Ετοιμότητας</li> <li>- Αποτίμηση Ασκήσεων</li> <li>- Υποβολή προτάσεων για βελτίωση ή επικαιροποίηση του Σχεδιασμού στον Διευθυντή του Σχολείου</li> </ul>	
		<p>Μετακαταστροφικά:</p> <ul style="list-style-type: none"> <li>- Αποτίμηση της διαχείρισης του συμβάντος και υποβολή προτάσεων για επικαιροποίηση του Σχεδιασμού</li> </ul>	
2	Ομάδα Παροχής Πρώτων Βοηθειών	<p>Πριν την Καταστροφή:</p> <ul style="list-style-type: none"> <li>- Μέριμνα για ενημέρωση του εκπαιδευτικού και διοικητικού προσωπικού σε θέματα Πρώτων Βοηθειών από τις αρμόδιες Υπηρεσίες Υγείας (σε συνεννόηση με τον Διευθυντή)</li> <li>- Προμήθεια Ειδών Πρώτων Βοηθειών</li> </ul>	
		<p>Μετακαταστροφικά:</p> <ul style="list-style-type: none"> <li>- Παροχή Πρώτων Βοηθειών σε όσους έχουν μικροτραυματισμούς</li> <li>- Ενημέρωση του Διευθυντή για τους τραυματισμούς για να γίνει επικοινωνία με το Ε.Κ.Α.Β., εάν και εφόσον απαιτηθεί</li> </ul>	

# Σύνταξη Σχεδίου Έκτακτης Ανάγκης

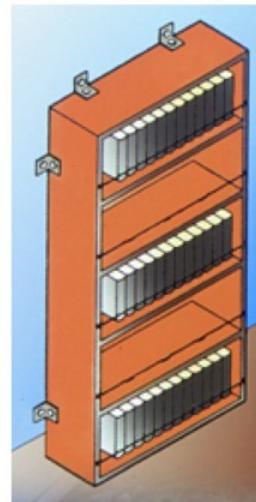
## Ορισμός αρμοδιοτήτων στο προσωπικό

3	Ομάδα Πυρασφάλειας	<p>Πριν την Καταστροφή:</p> <ul style="list-style-type: none"> <li>- Μέριμνα για ενημέρωση του διδακτικού και διοικητικού προσωπικού σε θέματα πυρασφάλειας από την Πυροσβεστική Υπηρεσία, σε συνεννόηση με τον Διευθυντή</li> <li>- Προμήθεια ειδών πυροπροστασίας</li> <li>- Αναγόμωση των πυροσβεστήρων κ.λπ.</li> </ul>	
		<p>Μετά την Καταστροφή:</p> <ul style="list-style-type: none"> <li>- Κατάσβεση <u>μικροεστίων</u> πυρκαγιάς και ενημέρωση του Διευθυντή για να καλέσει την Πυροσβεστική</li> </ul>	Όλο το προσωπικό
4	Ομάδα Ελέγχου Δικτύων -	<p>Πριν την Καταστροφή:</p> <ul style="list-style-type: none"> <li>- Μέριμνα για καλή λειτουργία δικτύων</li> </ul>	
		<p>Μετά την Καταστροφή:</p> <ul style="list-style-type: none"> <li>- Μέριμνα για διακοπή ηλεκτροδότησης και υδροδότησης και ενημέρωση του Διευθυντή</li> </ul>	
5	Υπεύθυνοι Τμημάτων	<p>Πριν την Καταστροφή:</p> <ul style="list-style-type: none"> <li>- Δημιουργία καταλόγου με τα στοιχεία επικοινωνίας των γονέων και κηδεμόνων των μαθητών του τμήματός τους (επίθετο, διεύθυνση, <u>τηλ.</u> επικοινωνίας κ.ά.), εφεδρικά πρόσωπα επικοινωνίας κ.λπ.</li> </ul>	
6	Ομάδα Υποστήριξης <u>ΑμεΑ</u>	<p>Πριν την Καταστροφή:</p> <ul style="list-style-type: none"> <li>- Ενημέρωση όλου του προσωπικού για τις ανάγκες του Ατόμου με Αναπηρία</li> <li>- Συζήτηση με το Άτομο για τις ενέργειες προστασίας που πρέπει να κάνει σε περίπτωση καταστροφικού συμβάντος</li> <li>- Σχεδιασμός της διαδικασίας υποστήριξής του κατά τη διάρκεια της εκκένωσης</li> </ul>	
		<p>Μετά την Καταστροφή:</p> <ul style="list-style-type: none"> <li>- Υποστήριξη του Ατόμου με Αναπηρία κατά τη διάρκεια της εκκένωσης και κατά τη διάρκεια της παραμονής του στο χώρο καταφυγής.</li> </ul>	Όλο το προσωπικό



# Σύνταξη Σχεδίου Έκτακτης Ανάγκης

## Επισήμανση και άρση επικινδυνοτήτων



Στο Σχολικό Σχέδιο Έκτακτης Ανάγκης πρέπει να προβλέπεται η επισήμανση, και όπου καθίσταται δυνατόν, η άρση των επικινδυνοτήτων (όπως: κατάλληλη στήριξη βιβλιοθηκών – φωτιστικών, μέριμνα για απομάκρυνση επίπλων από τις οδεύσεις διαφυγής, τοποθέτηση εύφλεκτων υλικών σε ντουλάπες που κλειδώνουν κ.λπ.).

Πολλές φορές η **επισήμανση των επικινδυνοτήτων γίνεται με τη συμβολή των μαθητών.**



# Σύνταξη Σχεδίου Έκτακτης Ανάγκης

## Σημάνσεις στο κτίριο και στο προαύλιο

- Μόνιμη απεικόνιση του σχεδίου σε κοινόχρηστους χώρους του κτιρίου
- σε κάθε όροφο, καθώς και σε κάθε αίθουσα.
- Σήμανση των οδεύσεων διαφυγής.
- Σήμανση εισόδων – εξόδων κ.λπ.
- Σημάνσεις στον χώρο συγκέντρωσης – καταφυγής.



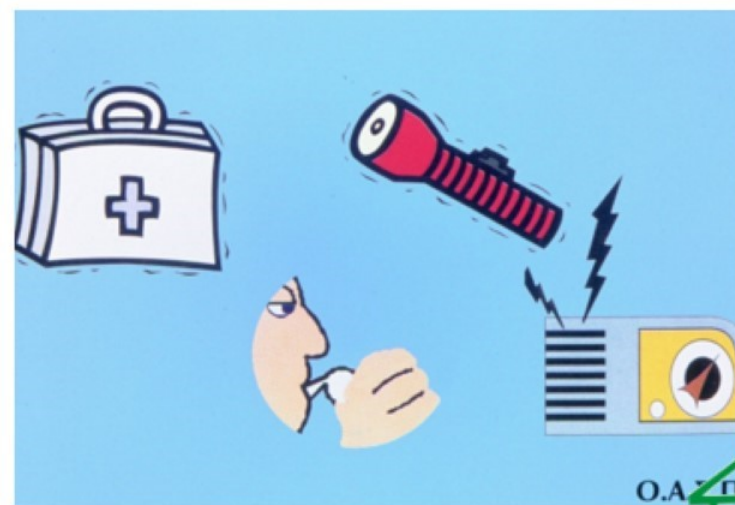
# Σύνταξη Σχεδίου Έκτακτης Ανάγκης

## Προμήθεια απαραίτητων εφοδίων

Δημιουργία σακιδίου έκτακτης ανάγκης για σεισμό ανά τμήμα με όλα τα απαραίτητα εφόδια έκτακτης ανάγκης.



Ο.Α.Σ.Π.



Ο.Α.Σ.Π.



# Σύνταξη Σχεδίου Έκτακτης Ανάγκης

## Υποστήριξη των Ατόμων με Αναπηρία (ΑμεΑ)

Προσεισμικά ο Διευθυντής και το προσωπικό της σχολικής μονάδα θα πρέπει:

- Να τοποθετήσουν το Τμήμα του ΑμεΑ σε αίθουσα του ισογείου.
- Να αναζητήσουν τις ασφαλείς θέσεις προφύλαξης για το ΑμεΑ στην αίθουσα.
- Να γνωρίζουν το ημερήσιο σχολικό πρόγραμμα του Ατόμου με Αναπηρία.
- Να ενημερωθούν για τις ανάγκες του Ατόμου.
- Να συζητήσουν για τις τυχόν ενέργειες που πρέπει να γίνουν ώστε να εξασφαλιστεί η ασφαλής εκκένωση του κτιρίου από το ΑμεΑ.



# Σύνταξη Σχεδίου Έκτακτης Ανάγκης

## Πρόβλεψη διαφόρων σεναρίων

Επεξεργασία διαφορετικών σεναρίων για πιθανά προβλήματα που μπορεί να προκύψουν μετά την εκδήλωση ισχυρού σεισμού σε ώρα λειτουργίας του σχολείου, και αναζήτηση λύσεων – προτάσεων που θα συμβάλλουν στην αποτελεσματικότερη διαχείριση των αντίστοιχων θεμάτων σε περίπτωση έκτακτης ανάγκης. Ενδεικτικά αναφέρονται:

- κακές καιρικές συνθήκες
- διακοπή ηλεκτρικού ρεύματος
- πρόβλημα σε όδευση διαφυγής
- τραυματισμός κάποιου μαθητή
- δίκτυα τηλεπικοινωνιών εκτός λειτουργίας, κ.ά.





# Σύνταξη Σχεδίου Έκτακτης Ανάγκης

## Έλεγχος του κτιρίου

- Επισήμανση προβλημάτων που τυχόν υπάρχουν στο κτίριο (ρωγμές σε φέροντα στοιχεία ή σε τοίχους πλήρωσης, διαρροές κ.ά.).
- Έλεγχος – επισήμανση προβλημάτων σε εγκαταστάσεις θέρμανσης, φυσικού αερίου, κεραμιδιών.
- Άμεση ενημέρωση του αρμόδιου για τη συντήρηση του κτιρίου, ώστε να γίνουν οι κατάλληλες ενέργειες αποκατάστασης.
- Αποφυγή επεμβάσεων στο φέροντα οργανισμό κτιρίων ή σε μη φέροντα στοιχεία χωρίς να προηγηθεί σχετική μελέτη.



# Ενημέρωση εκπαιδευτικών, μαθητών και γονέων



# Ενημέρωση εκπαιδευτικών, μαθητών και γονέων

Τακτική ενημέρωση των εκπαιδευτικών, των μαθητών και των γονέων – κηδεμόνων τους σε θέματα σχετικά με:

- τις **ενέργειες αυτοπροστασίας** σε περίπτωση σεισμού
- το **σχέδιο έκτακτης ανάγκης του σχολείου** και υπενθύμιση των οδεύσεων διαφυγής
- το **χώρο καταφυγής** από τον οποίο θα παραληφθούν οι μαθητές από τους γονείς ή τους κηδεμόνες τους.



# Διοργάνωση συχνών ασκήσεων ετοιμότητας



# Διοργάνωση συχνών ασκήσεων ετοιμότητας



Οι δοκιμαστικές εφαρμογές του Σχολικού Σχεδίου Έκτακτης Ανάγκης είναι απαραίτητες γιατί θα αναδείξουν τις αδυναμίες του, οπότε να μπορούν να γίνουν οι σχετικές βελτιωτικές παρεμβάσεις.



# Αποτίμηση ασκήσεων ετοιμότητας



ΜΝΗΜΟΝΙΟ ΕΝΕΡΓΕΙΩΝ  
ΓΙΑ ΤΗ ΔΙΑΧΕΙΡΙΣΗ ΤΟΥ ΣΕΙΣΜΙΚΟΥ  
ΚΙΝΔΥΝΟΥ  
ΣΕ ΣΧΟΛΙΚΗ ΜΟΝΑΔΑ

Αθήνα 20:

Α/α	Αποτίμηση Διεκπεραίωσης Ετοιμότητας για Σεισμό	ΝΑΙ	ΟΧΙ
1	Ήταν ενημερωμένοι οι εκπαιδευτικοί για τη διεξαγωγή της άσκησης;		
2	Ήταν ενημερωμένοι οι μαθητές για τη διεξαγωγή της άσκησης;		
3	Ήταν διακ. ενημερωμένοι για το σενάριο της άσκησης;		
4	Γνωρίζουν οι εκπαιδευτικοί τους ρόλους τους;		
5	Όταν ακούστηκε το προσημοφορημένο ηχητικό σήμα οι μαθητές συνειδητοποιούσαν ότι ξεκίνησε η άσκηση;		
6	Το ηχητικό σήμα (ταν γινώστο σε όλους);		
7	Παράμειναν οι μαθητές στην τάξη τους όταν ξεκίνησε η άσκηση;		
8	Έλαβαν οι μαθητές τα απαραίτητα μέτρα αυτοπροστασίας;		
9	Έγινε ανάλυση από όλους το ηχητικό σήμα της λήξης του σεισμού;		
10	Γνωρίζουν οι μαθητές τι πρέπει να κάνουν μετά τη λήξη του σεισμού;		
11	Έλαβαν τις κατάλληλες οδηγίες ουσιαστικά οι εκπαιδευτικοί;		
12	Το Τμήμα εκτέλεσε το σχολικό κείμενο σύμφωνα με τη σειρά που ορίζεται στο Σχολικό Σχέδιο Έκτακτης Ανάγκης;		
13	Ακολουθήσαν οι μαθητές τις οδηγίες των εκπαιδευτικών;		
14	Ήταν οι μαθητές συνεργάσιμοι και προσεκτικοί;		
15	Ήταν ο απονομιολόγος ή ο εκπαιδευτικός ο απονομιολόγος μαζί τους;		
16	Πήρανε άμεσα με Άμεση στο Τμήμα; Εάν ναι, πήρε εγκαίρως η Ομάδα Υποστήριξης του Διευθ. για να το βοηθήσει κατά την εκκίνηση;		
17	Γνωρίζει η Ομάδα Υποστήριξης του Διευθ. τη διαδικασία ουσιαστικά που θα πρέπει να ακολουθηθεί;		
18	Εκτέλεσαν οι μαθητές το κείμενο με κριτήριο βήμα, χωρίς να τρέχουν;		
19	Ακολουθούσαν οι εκπαιδευτικοί το Τμήμα του καθ' ύλην τη διάρκεια της εκκίνησης;		
20	Γνωρίζουν οι μαθητές τη διαδικασία που πρέπει να ακολουθήσουν για να ολοκληρωθούν το κείμενο;		
21	Έχει γίνει άρση επικινδυνότητας στις οθονικές διαφυγές;		

- Μετά το τέλος της άσκησης θα πρέπει να ακολουθήσει αξιολόγηση και επισήμανση των προβλημάτων που παρατηρήθηκαν κατά τη διάρκειά της, ώστε στη συνέχεια να γίνουν οι απαιτούμενες διορθωτικές παρεμβάσεις.
- Σχέδιο ερωτηματολογίου 35 ερωτήσεων κλειστού τύπου για την αποτίμηση των ασκήσεων ετοιμότητας στις σχολικές μονάδες υπάρχει στο Μνημόνιο του ΟΑΣΠ.



# ΣΕΙΣΜΟΣ

Ας είμαστε προετοιμασμένοι



ΞΕΡΕΙΣ ΤΙΠΟΤΑ  
ΓΙΑ ΤΟΥΣ ΣΕΙΣΜΟΥΣ  
ΣΟΦΙΑ,

ΞΕΡΩ ΠΟΛΛΑ,  
ΑΛΛΙΩΣ ΔΕΝ ΘΑ ΜΕ  
ΕΛΕΓΑΝ ΣΟΦΙΑ.

Δ' ΕΚΔΟΣΗ

ΟΡΓΑΝΙΣΜΟΣ ΑΝΤΙΣΕΙΣΜΙΚΟΥ ΣΧΕΔΙΑΣΜΟΥ ΚΑΙ ΠΡΟΣΤΑΣΙΑΣ  
Υ.ΠΕ.ΧΩ.Δ.Ε.

...και ψύχραιμοι!



Οργανισμός Αντισεισμικού Σχεδιασμού και Προστασίας





# Διεύθυνση Κοινωνικής Αντισεισμικής Άμυνας Τμήμα Εκπαίδευσης – Ενημέρωσης



**[www.oasp.gr](http://www.oasp.gr)**

Ξάνθου 32, 15451 Ν. Ψυχικό

e-mail: [info@oasp.gr](mailto:info@oasp.gr)

Τηλ.: 210 6728000, Fax: 210 6779561

*Οργανισμός Αντισεισμικού Σχεδιασμού και Προστασίας*